



ISTITUTO PROFESSIONALE DI STATO
PER L'ENOGASTRONOMIA E L'OSPITALITÀ ALBERGHIERA
"GIUSEPPE CIPRIANI"



Protocollo e data assunti digitalmente come da segnatura

A tutto il Personale dell'Istituto
Agli Studenti
Alle loro famiglie
All'Albo
Al sito web

Si trasmette il PROTOCOLLO GENERALE DI SICUREZZA COVID-19 aggiornato per l'a.s. 2021-2022.

RSPP

Ing. Prof. Paolo Marzolla

Il Dirigente Scolastico
Prof.ssa Lorenza Fogagnolo

Documento firmato digitalmente ai sensi del D. Lgs. 82/2005 e ss.mm.ii.



PROTOCOLLO GENERALE DI SICUREZZA COVID-19

a.s. 2021-2022

(in vigore fino alla scadenza dell'emergenza sanitaria da Covid-19)



PREMESSA

TENUTO CONTO della normativa vigente in materia di contrasto alla diffusione del Virus COVID-19, si ritiene essenziale richiamare le principali disposizioni generali di natura sanitaria, condivise dal Ministero dell'Istruzione con il Ministero della Salute ed il CTS a livello nazionale per agevolare gli istituti scolastici nell'adozione delle misure organizzative di sicurezza specifiche anti-contagio da COVID-19, fermo restando quanto previsto dal Contratto Collettivo Nazionale di Lavoro relativo al personale dell'area istruzione e ricerca in materia di relazioni sindacali.

IN PARTICOLARE, LE DISPOSIZIONI RIGUARDANO:

- L'OBBLIGO di rimanere al proprio domicilio in presenza di temperatura maggiore o uguale ai 37.5°C o altri sintomi simil-influenzali e di chiamare il proprio medico di famiglia e l'autorità sanitaria;
- IL DIVIETO di fare ingresso o di permanere nei locali scolastici laddove, anche successivamente all'ingresso, sussistano le condizioni di pericolo (soggetti con sintomatologia respiratoria o temperatura superiore a 37.5°C, anche nei tre giorni precedenti; provenienza da aree a rischio o contatto con persone positive al virus nei 14 giorni precedenti, ecc.) stabilite dalle Autorità Sanitarie competenti;
- L'OBBLIGO di rispettare tutte le disposizioni delle Autorità e del Dirigente scolastico (in particolare, mantenere, se possibile, il distanziamento fisico di almeno un metro, osservare le regole di igiene delle mani e tenere comportamenti corretti sul piano dell'igiene);
- L'OBBLIGO di usare la mascherina (esclusivamente di tipo chirurgico, o FFP2 nei casi previsti, *"fatta eccezione ... per i soggetti con patologie o disabilità incompatibili con l'uso dei predetti dispositivi e per lo svolgimento delle attività sportive"* – art. 1,c.2,lett.a) del DL 111/2021), che, unitamente alla igienizzazione approfondita dei locali e una loro costante e adeguata areazione, è una misura necessaria in situazioni di movimento e in generale in tutte quelle situazioni statiche o dinamiche nelle quali non sia possibile garantire il distanziamento prescritto;
- L'OBBLIGO per ciascun lavoratore o studente di informare tempestivamente il Dirigente scolastico o un suo delegato della presenza di qualsiasi sintomo influenzale durante l'espletamento della propria prestazione lavorativa o della presenza di sintomi negli altri operatori all'interno dell'istituto;
- L'OBBLIGO per il personale scolastico di possedere la Certificazione Verde Covid-19, ad eccezione dei soggetti esenti dalla campagna vaccinale e muniti di relativa esenzione, per poter svolgere il proprio lavoro all'interno della scuola e il DOVERE di esibire tale certificazione all'entrata;
- L'ACCESSO RIDOTTO ai visitatori, i quali, comunque, dovranno sottostare a tutte le regole previste nel Regolamento di Istituto e al presente Protocollo, adottato dal Dirigente scolastico, sentiti l'RSPP di istituto e il medico MC ed ispirato ai seguenti criteri di massima:
 - ordinario ricorso alle comunicazioni a distanza;
 - limitazione degli accessi ai casi di effettiva necessità amministrativo-gestionale ed operativa, possibilmente previa prenotazione e relativa programmazione;
 - regolare registrazione dei visitatori ammessi, con indicazione, per ciascuno di essi, dei dati anagrafici (nome, cognome, data di nascita, luogo di residenza), dei relativi recapiti telefonici, nonché della data di accesso e del tempo di permanenza;
 - differenziazione dei percorsi interni e dei punti di ingresso e i punti di uscita dalla struttura;
 - predisposizione di adeguata segnaletica orizzontale sul distanziamento necessario e sui percorsi da effettuare;
 - pulizia approfondita e aerazione frequente e adeguata dei locali;
 - accesso alla struttura attraverso l'accompagnamento da parte di un solo genitore o di persona maggiorenne delegata dai genitori o da chi esercita la responsabilità genitoriale, nel rispetto delle regole generali di prevenzione dal contagio, incluso l'uso della mascherina durante tutta la permanenza all'interno della struttura.



DI COSA STIAMO PARLANDO?

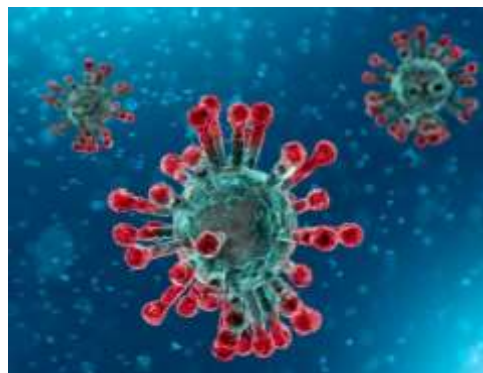
SARS-CoV-2 = Sindrome Respiratoria

Acuta Severa – CoronaVirus – 2

= **VIRUS**

COVID-19 = CO-rona VI-rus D-isease -

19 = **MALATTIA**



INCUBAZIONE

Il periodo di incubazione rappresenta il periodo di tempo che intercorre fra il contagio e lo sviluppo dei sintomi clinici.

Si stima attualmente che vari fra 2 e 11 giorni, fino ad un massimo di 14 giorni.

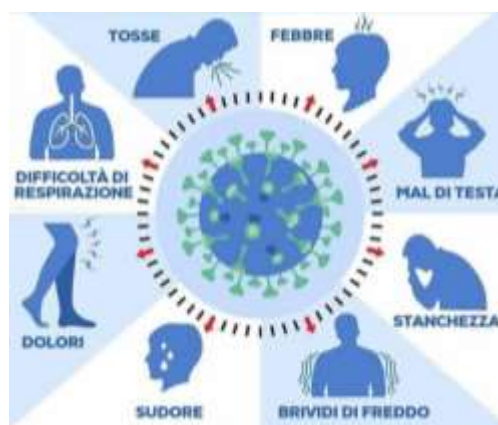
SINTOMI

Nei casi più gravi (anziani, soggetti con più patologie):

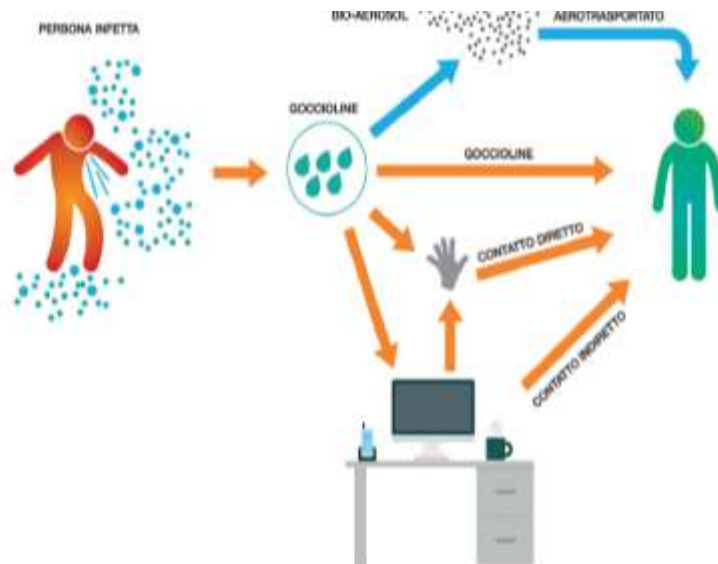
- **polmonite**
- **sindrome respiratoria acuta grave**
- **insufficienza renale e morte**

Recentemente sono stati segnalati perdita/diminuzione di olfatto e gusto.

Alcune persone si infettano ma non sviluppano sintomi (generalmente bambini e adulti)



MODALITA' DI TRASMISSIONE



SOPRAVVIVENZA NELL'AMBIENTE

In generale, i coronavirus umani possono rimanere vitali e mantenere la capacità infettante su superfici inanimate a temperatura ambiente per un periodo variabile da 2 ore a 9 giorni (8), a seconda del contesto analizzato (Tabella 1).

Il coronavirus correlato alla sindrome respiratoria del Medio Oriente, può ad esempio resistere più di 48 ore a una temperatura ambiente media (20°C) su diverse superfici (9).

Nei fluidi biologici umani (feci, sputo, siero) la sopravvivenza dei coronavirus può prolungarsi fino a 96 ore (risultano meno stabili nelle urine), sulle superfici non porose da 60 a 72 ore, e sulle superfici porose fino a 72 ore (4).

Tuttavia, non è possibile definire con precisione il tempo di sopravvivenza in quanto condizionato da diversi parametri come il tipo di vettore, l'umidità residua, la temperatura, la presenza di materiale organico, la concentrazione virale iniziale, la natura della superficie sulla quale il virus si deposita.



Tabella 1. Persistenza di coronavirus su differenti tipologie di superfici inanimate (8)

Tipo di superficie	Virus	Ceppo/Isolato	Inoculo/ titolo virale	Temperatura)	Persistenza	
Acciaio	MERS-CoV	Isolato HCoV-EMC/2012	105	20°C	48 ore	
				30°C	8-24 ore	
	TGEV	Sconosciuto	106	4°C	≥ 28 giorni	
				20°C	3-28 giorni	
	MHV	Sconosciuto	106	40°C	4-96 ore	
				4°C	≥ 28 giorni	
HCoV	Ceppo 229E	103	20°C	4-28 giorni		
			40°C	4-96 ore		
Alluminio	HCoV	Ceppi 229E e OC43	5x10 ³	21°C	5 giorni	
Metallo	SARS-CoV	Ceppo P9	105	Temperatura ambiente	2-8 ore	
Legno	SARS-CoV	Ceppo P9	105	Temperatura ambiente	5 giorni	
	SARS-CoV	Ceppo P9	105	Temperatura ambiente	4 giorni	
	SARS-CoV	Ceppo P9	105	Temperatura ambiente	4-5 giorni	
Carta	SARS-CoV	Ceppo GVU6109	106	Temperatura ambiente	24 ore	
			105		3 ore	
			104		< 5 minuti	
Vetro	SARS-CoV	Ceppo P9	105	Temperatura ambiente	4 giorni	
	HCoV	Ceppo 229E	103	21°C	5 giorni	
Plastica	SARS-CoV	Ceppo HKU39849	105	22°-25°C	≤ 5 giorni	
	MERS-CoV	Isolato HCoV-EMC/2012	105	20°C	48 ore	
				30°C	8-24 ore	
	SARS-CoV	Ceppo P9	105	105	Temperatura ambiente	4 giorni
	SARS-CoV	Ceppo FFM1	107	107	Temperatura ambiente	6-9 giorni
HCoV	Ceppo 229E	107	107	Temperatura ambiente	2-6 giorni	
PVC	HCoV	Ceppo 229E	103	21°C	5 giorni	
Gomma siliconica	HCoV	Ceppo 229E	103	21°C	5 giorni	
Guanto chirurgico (lattice)	HCoV	Ceppi 229E e OC43	5x10 ³	21°C	≤ 8 ore	
			106	Temperatura ambiente	2 giorni	
			105	Temperatura ambiente	24 ore	
Camice monouso	SARS-CoV	Ceppo GVU6109	104		1 ora	
			103			
			103			
Ceramica	HCoV	Ceppo 229E	103	21°C	5 giorni	
Teflon®	HCoV	Ceppo 229E	103	21°C	5 giorni	

PVC: PolivinilCloruroVinile; **Teflon®** Politetrafluoroetilene

MERS Sindrome Respiratoria Medio-Orientale; **HCoV** coronavirus umano; **TGEV** virus della gastroenterite trasmissibile;

MHV virus dell'epatite murina; **SARS** Sindrome Respiratoria Severa Acuta.



Anche la temperatura influisce sulla sopravvivenza dei coronavirus:

30-40°C riducono il tempo di persistenza di virus patogeni come MERS-CoV, TGEV (virus della gastroenterite suina) e MHV (virus dell'epatite murina) mentre le temperature basse (4°C) lo prolungano oltre i 28 giorni (8).

Inoltre, SARS-CoV-2 risulta estremamente stabile a temperatura ambiente in un'ampia gamma di valori di pH (pH 3-10) (10).

Le evidenze più recenti dimostrano che la stabilità ambientale di SARS-CoV-2 è molto simile a quella di SARS-CoV-1: entrambi i virus hanno un'emivita media in aerosol di 2,7 ore (2, 10).

Sulle superfici SARS-CoV-2 si è dimostrato resistente fino a 4 ore sul rame, fino a 24 ore **sul cartone e fino a 2-3 giorni** su plastica 5 (emivita media stimata 16 ore) ed acciaio inossidabile (emivita media stimata 13 ore) (2).

Inoltre, **il virus è altamente stabile a 4°C** (è stata dimostrata solamente una riduzione del titolo infettivo di circa 0,7 log-unità il 14° giorno), ma sensibile al calore: con l'aumento della temperatura di incubazione a 70°C, il tempo di inattivazione del virus è stato ridotto a 5 minuti.

Sorprendentemente, un livello rilevabile di virus infettivo potrebbe essere ancora presente sullo strato esterno di una maschera chirurgica dopo sette giorni (10).

IL PRIMO GIORNO DI SCUOLA

Il primo giorno di scuola gli studenti avranno accesso al cortile interno dell'Istituto in modo scaglionato. **Dovranno presentare opportuna autocertificazione già compilata.**

Tutti gli studenti seguiranno in modo ordinato il docente della prima ora che indicherà loro l'accesso e l'uscita esterni per la loro aula che resteranno validi fino al termine dell'emergenza COVID-19.

Il percorso scelto per accedere alle rispettive aule è il percorso più breve per accedere a quell'aula; ogni percorso non contemplato in questo schema incorrerà nella sanzione disciplinare stabilita nel Regolamento approvato dal Consiglio d'Istituto.

Gli studenti in ritardo entreranno dall'accesso n°8 e, salendo le scale sulla destra fino agli uffici di presidenza, saranno accolti dai Collaboratori del Dirigente o altro delegato che li ammetterà in classe previa verifica e annotazione del ritardo.

I docenti della prima ora inoltre ribadiranno agli studenti l'obbligo di:

- igienizzare sempre le mani anche utilizzando le soluzioni disinfettanti (a base alcolica, con concentrazione di alcol di almeno del 60%);
- mantenere sempre, se possibile, la distanza interpersonale di almeno 1 metro;
- usare sempre la mascherina di tipo chirurgico, soprattutto quando non sia possibile mantenere il distanziamento interpersonale di almeno 1 metro, fatta eccezione *"per i soggetti con patologie o disabilità incompatibili con l'uso dei predetti dispositivi e per lo svolgimento delle attività sportive"* (art.1, c.2, lett.a) del DL n. 111/2021).



COMPORAMENTO DEL LAVORATORE A SCUOLA

Premesso **che tutto il Personale della scuola**, come già evidenziato, **potrà svolgere il proprio lavoro solo se in possesso della Certificazione Verde Covid-19 (Green Pass) o sua esenzione**, durante le normali attività all'interno dell'Istituto, il personale deve:

- evitare di spostarsi dal luogo in cui opera per recarsi a parlare con colleghi, se non per inderogabili ragioni, privilegiando i contatti telefonici interni; qualora sia strettamente necessario parlarsi di persona, dovrà comunque garantire una distanza di almeno 1 metro da altri lavoratori;
- prestare la massima attenzione ad evitare l'uso promiscuo di telefoni, tastiere di pc, mouse ed altre attrezzature personali;
- negli uffici dove operano più persone, arieggiare gli ambienti ad intervalli regolari (almeno 3-5 minuti ogni ora), tenendo aperte anche le porte della stanza, al fine di favorire la massima circolazione dell'aria;
- approfittare delle pause dal lavoro al computer previste per i videoterminalisti per lavarsi e disinfettarsi le mani, secondo le modalità previste dalla cartellonistica presente in Istituto;
- evitare aggregazioni di diverse persone in occasione di brevi pause durante il lavoro, in particolare di fronte ai distributori automatici di bevande;
- nell'utilizzo degli attaccapanni si deve mantenere una distanza di almeno 1 metro tra un capo e l'altro; diversamente vanno appoggiati alla propria sedia.

Il lavoratore ha l'obbligo di segnalare l'insorgere di improvvisi sintomi influenzali mentre è a scuola, informando tempestivamente il Dirigente Scolastico o un suo collaboratore o il DSGA. In questo caso il lavoratore verrà momentaneamente isolato in un ambiente precedentemente individuato e gli sarà fornita una mascherina di tipo FFP2. Successivamente si chiamerà il 118 per chiedere informazioni sul da farsi.

INGRESSO E USCITA DALL'ISTITUTO DEGLI STUDENTI

L'INGRESSO degli studenti all'Istituto avverrà in modo scaglionato.

Gli studenti, sempre provvisti di mascherina chirurgica, dovranno avvicinarsi all'ingresso che è stato deciso essere il più vicino alla loro aula e accedere ordinatamente all'edificio a distanza reciproca di almeno 1 metro.

Gli studenti dovranno seguire il percorso indicato dalle planimetrie pubblicate in bacheca e dalla segnaletica e attenersi a tale procedura per tutto il periodo previsto dalla normativa di emergenza per il Covid-19.

Anche l'USCITA degli studenti dall'Istituto avverrà in modo scaglionato.

Prima usciranno gli studenti delle Aule poste al Piano Terra e poi quelli delle Aule poste ai piani più alti (sarà opportunamente anticipato l'orario di uscita per permettere a tutti gli studenti di raggiungere i mezzi di trasporto senza interferenze). Per le classi in succursale varrà la regola di fare uscire prima le classi più vicine all'uscita. L'uscita, come l'ingresso a scuola, dovrà avvenire in maniera ordinata mantenendo sempre la distanza interpersonale di almeno 1 metro.

Si dovranno percorrere i corridoi per arrivare alle proprie aule mantenendo rigorosamente la destra e non superando la metà della larghezza del corridoio stesso (rispettando la segnaletica di riferimento).



INGRESSO E USCITA DALL'ISTITUTO DEI LAVORATORI

Fino all'implementazione della piattaforma interoperabile tra Ministero della Salute e Ministero dell'Istruzione relativa alla banca dati delle Certificazioni Verdi Covid-19 del personale della scuola, per permettere il controllo ordinato di tale certificazione da parte dei verificatori delegati dal Dirigente Scolastico, tutto il personale della scuola dovrà entrare esclusivamente dall'ingresso n. 4 (hall) della sede e dall'ingresso nord (adiacente all'auditorium Saccenti) della succursale. L'uscita potrà avvenire dall'accesso più conveniente tra quelli evidenziati nelle planimetrie allegate al presente protocollo, avendo cura di mantenere una distanza di almeno 1 metro tra le persone.

Il lavoratore deve entrare con la **mascherina chirurgica** già correttamente indossata.

Se il lavoratore indossa anche i guanti monouso, ed intende continuare ad utilizzarli, deve comunque igienizzare le mani, con i guanti indossati, all'ingresso nel plesso scolastico.

INDICAZIONI PER TUTTO IL PERSONALE

Personale docente:

- verificare che nelle aule la disposizione dei banchi non venga modificata rispetto a quella stabilita;
- vigilare, in aula, in palestra (compresi i relativi spogliatoi), in laboratorio/aula attrezzata e in ogni altro ambiente in cui si trova ad operare, sul rispetto del distanziamento tra gli allievi in situazioni statiche o dinamiche e sull'uso costante delle mascherine sia in situazione statica sia in situazione dinamica, fatta eccezione durante le attività sportive;
- vigilare sull'uso frequente delle soluzioni disinfettanti da parte degli allievi.

Personale amministrativo:

- evitare di spostarsi dal luogo in cui opera per recarsi a parlare con colleghi, se non per ragioni importanti, privilegiando i contatti telefonici interni.

Personale tecnico:

- vigilare, in laboratorio, sul rispetto del distanziamento tra gli studenti in situazioni statiche o dinamiche e sull'uso delle mascherine da parte degli studenti stessi in ogni situazione, sia statica sia dinamica;
- effettuare la disinfezione periodica delle attrezzature di laboratorio di uso promiscuo.

Personale ausiliario:

- verificare che nelle aule la disposizione dei banchi non venga modificata rispetto a quella stabilita per il necessario distanziamento interpersonale, quando possibile;
- vigilare sull'uso delle mascherine da parte degli allievi in ogni situazione, sia statica sia dinamica (ingresso/uscita da scuola, intervallo, cambio ora, spostamento di classi, ecc.);
- effettuare la pulizia quotidiana e la disinfezione periodica di ambienti, banchi, cattedre, tavoli, piani di lavoro, ecc. e la disinfezione periodica dei materiali didattici di uso promiscuo.



INTERVALLO TRA LE LEZIONI

Per evitare affollamento nei corridoi e la concentrazione di studenti ai distributori automatici, ogni classe fruirà dell'intervallo a turni settimanali durante i quali si alternerà con le seguenti modalità:

in aula seduti al proprio posto (un rappresentante di classe sarà incaricato di prelevare ai distributori le vivande scelte dai compagni e portarle in aula)

oppure

in corridoio (mantenendo sempre il distanziamento interpersonale di almeno un metro). In alternativa, queste classi potranno uscire in cortile.

Sia durante lo stazionamento davanti ai distributori che davanti ai servizi igienici deve essere mantenuto il distanziamento interpersonale di almeno 1 metro, indossando sempre la mascherina.

Se le condizioni atmosferiche lo consentono si raccomanda di effettuare l'intervallo all'esterno dell'edificio, avendo cura anche in questo caso di mantenere il distanziamento interpersonale di almeno un metro.

SPAZI COMUNI (aule, spogliatoi, zone distributori automatici)

L'accesso agli spazi comuni deve essere contingentato per mantenere il distanziamento interpersonale di almeno 1 metro, con la previsione di una ventilazione adeguata dei locali (cinque minuti ogni ora), di un tempo ridotto di sosta e con il mantenimento della distanza di sicurezza di almeno 1 metro tra le persone, rispettando gli affollamenti massimi consentiti e indossando sempre la mascherina chirurgica.

Per ogni incontro in presenza autorizzato dal Dirigente Scolastico verrà individuato un responsabile organizzativo, che garantisca il numero massimo di persone coinvolte, la durata della riunione, il controllo sul distanziamento tra le persone, l'uso della mascherina e l'areazione finale dell'ambiente. Al termine della riunione, si provvederà all'areazione prolungata dell'ambiente.

PULIZIA E SANIFICAZIONE

Il personale incaricato assicura la pulizia giornaliera e la sanificazione periodica degli ambienti di lavoro e delle aule, dei laboratori, delle palestre, degli spogliatoi o ambienti adibiti a tale scopo, delle postazioni di lavoro, del materiale didattico, delle aree comuni e di svago e dei distributori di bevande e snack. Si dovrà garantire, per quanto possibile, una ventilazione naturale di tutti gli ambienti di lavoro.

Si predisporranno gli incarichi, i calendari e gli orari per i collaboratori scolastici per la pulizia approfondita con detergenti e per l'igienizzazione con prodotti virucidi dei locali e delle superfici (particolare attenzione a: corridoi, hall, bagni – almeno due volte al giorno, uffici di segreteria, maniglie e barre alle porte e alle finestre, sedie e braccioli, tavoli, banchi, cattedre, corrimano, interruttori della luce, pulsanti dell'ascensore e dei distributori automatici di cibi e bevande, rubinetti dell'acqua e pulsanti sciacquone).

Il cronoprogramma delle pulizie sarà documentato attraverso un "Registro delle pulizie" regolarmente aggiornato.



A fine giornata o a fine orario di lavoro, l'Istituto garantisce la pulizia e la disinfezione degli ambienti frequentati, delle postazioni di lavoro e dei servizi igienici.

Le operazioni quotidiane di pulizia e disinfezione vengono realizzate nel seguente modo, come previsto dai rapporti ISS Covid-19 n. 12/2020 e 19/2020, nonché dall'Allegato 1 del Documento CTS del 28 maggio 2020:

- pulizia dei pavimenti con i normali prodotti in uso e successiva disinfezione (decontaminazione) con ipoclorito di sodio 0,1% (ad es. diluizione 1:50 se viene utilizzata la candeggina domestica a una concentrazione iniziale del 5%);
- pulizia dei piani di lavoro con i normali prodotti in uso e successiva disinfezione (decontaminazione) con etanolo almeno al 70%;
- disinfezione con etanolo almeno al 70% di tastiere di pc, telefoni, maniglie di porte e finestre, superfici e rubinetteria dei servizi igienici, tastiere dei distributori automatici di bevande, tastiere dei timbratori e ogni altra superficie che può venire toccata in modo promiscuo;
- pulizia dei bagni eventualmente anche con immissione di liquidi a potere virucida negli scarichi fognari delle toilette.

Le suddette operazioni devono essere condotte da personale provvisto di mascherina chirurgica e guanti monouso adatti a proteggere dai prodotti utilizzati.

All'interno dell'Istituto, mascherine, guanti, fazzolettini e salviette di carta devono essere smaltiti nei rifiuti indifferenziati (secco), secondo le modalità previste dall'Istituto Superiore di Sanità. A tale scopo, in più punti dell'Istituto vengono predisposti appositi contenitori, opportunamente segnalati.

IGIENE DELLA PERSONA

È obbligatorio che tutto il personale presente in Istituto adotti tutte le precauzioni igieniche del caso, in particolare il lavaggio frequente delle mani e/o l'utilizzo di gel sanificante.

Raccomandazioni da seguire pubblicate dal Ministero della Salute:

1. Igienizza spesso le mani con acqua e sapone o usando un apposito prodotto disinfettante a base alcolica.
2. Mantieni una distanza di sicurezza da chiunque tossisca o starnutisca.
3. Indossa una mascherina, sempre al chiuso e quando non è possibile rispettare il distanziamento fisico all'aperto.
4. Non toccarti gli occhi, il naso o la bocca.
5. Tossisci o starnutisci nella piega del gomito o usa un fazzoletto di carta, coprendo il naso e la bocca.
6. Se non ti senti bene, resta a casa.
7. In caso di febbre, tosse e difficoltà respiratorie, contatta l'assistenza sanitaria.

Lavaggio delle mani – tastiere, chiavi e simili

Il personale e gli studenti devono lavarsi le mani più volte al giorno, anche utilizzando le soluzioni disinfettanti (a base alcolica, con concentrazione di alcol di almeno del 60%) che vengono messe a disposizione dall'Istituto. Al fine di ricordare ed agevolare il lavaggio periodico delle mani, vengono messi a disposizione appositi dispenser di



soluzioni disinfettanti in tutti gli uffici, in vicinanza di postazioni fisse dei collaboratori scolastici e nei principali luoghi di passaggio.

È obbligatorio lavarsi e disinfettarsi le mani prima di consumare pasti o spuntini (anche al distributore automatico o in autonomia), prima di accedere ai servizi igienici e prima di utilizzare strumenti o attrezzature di uso promiscuo.

PRECAUZIONI IGIENICHE

Qualora il lavoro non permetta una distanza interpersonale di almeno 1 metro e non siano possibili altre soluzioni organizzative è obbligatorio il costante uso di MASCHERINE e GUANTI e di altri dispositivi di protezione individuale conformi e forniti dal Datore di Lavoro.

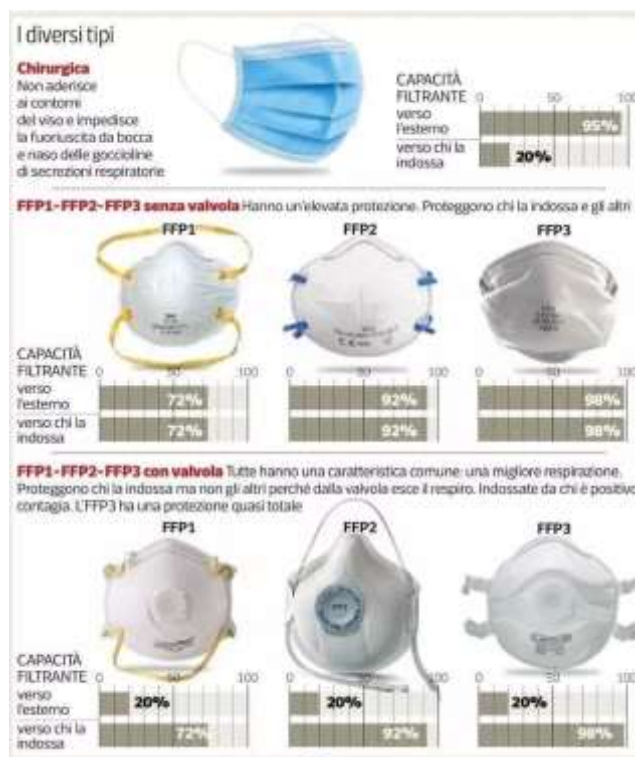
Nello specifico, in questi casi il lavoratore potrà usare, unitamente alla mascherina chirurgica, guanti in nitrile, dispositivi di protezione degli occhi, viso e mucose (visiera), camici monouso.

QUALCHE PRECISAZIONE...

Che differenza c'è tra le cosiddette mascherine di comunità e quelle chirurgiche?

Le mascherine chirurgiche, le uniche ammesse dalla normativa attuale, sono quelle a uso medico, sviluppate per essere utilizzate in ambiente sanitario e certificate in base alla loro capacità di filtraggio. Rispondono alle caratteristiche richieste dalla norma UNI EN ISO 14683-2019 e funzionano impedendo la trasmissione. Da qui l'obbligo in ambiente scolastico di utilizzare esclusivamente mascherine di tipo chirurgico o superiore.

TIPOLOGIE DI MASCHERINE

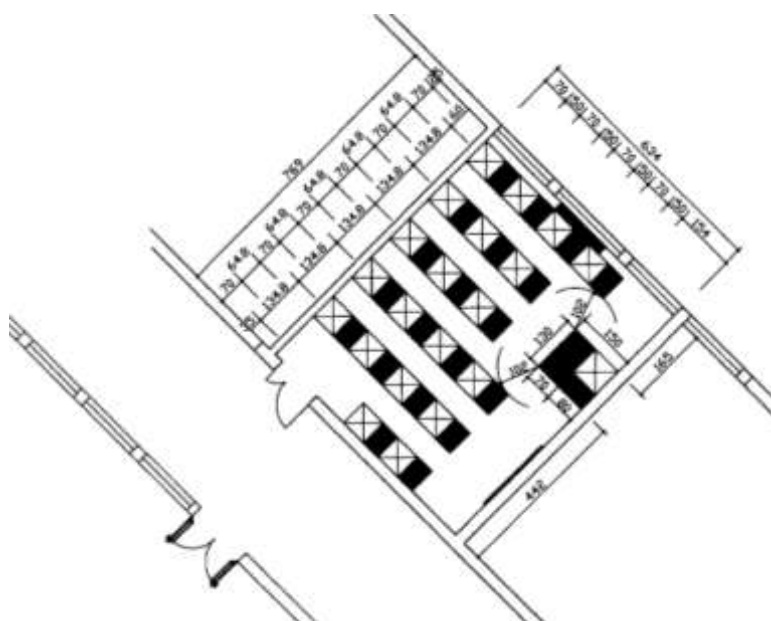




AULE

In ogni aula la capienza segnalata attraverso il numero indicato sulla porta garantisce il distanziamento interpersonale di un metro. Tuttavia, poiché non è una misura perentoria prevista dalla nuova normativa, qualora non sia possibile il rispetto dei numeri indicati, rimangono sempre obbligatorie le seguenti misure di prevenzione: uso costante della mascherina e ventilazione del locale tra una lezione e l'altra.

All'interno delle aule gli studenti e i docenti troveranno i banchi equidistanti uno dall'altro e a terra possibilmente dei segnaposti per indicare agli addetti delle pulizie e agli studenti stessi la corretta posizione: la posizione non può essere in nessun caso modificata. Si prevede il rispetto di una distanza interpersonale di almeno 1 metro (sia in posizione statica che dinamica) qualora logisticamente possibile. Si mantiene la distanza di 2 metri tra gli studenti della prima fila di banchi e il docente (considerando le rime buccali).



ESEMPIO DI SISTEMAZIONE D'AULA

Es: AULA 12 di 48,75mq

Finestre a scorrimento orizzontale

20 banchi 70x50 su colonne affiancate

distanze tra i banchi 65cm

corridoi di fuga da 80cm

(garnadetti fuori in corridoio)

Eventuali indumenti/oggetti personali (giubbotti, sciarpe, cappelli, ombrelli, ecc.) possono essere collocati sugli appendiabiti a muro alternando un posto libero e uno occupato; in assenza di posti liberi tali oggetti vanno appesi alla sedia del proprio banco.

È VIETATO lasciare in aula, al termine delle lezioni, materiali personali degli studenti, specie se di tessuto (borse, sacche, ecc.), proprio per facilitare le successive operazioni di pulizia e disinfezione degli ambienti.

È VIETATO SCAMBIARSI IN AULA OGGETTI PERSONALI, ALTRI OGGETTI DI CANCELLERIA, VIVANDE E BEVANDE.

All'interno dell'aula gli studenti e i docenti dovranno sempre indossare la mascherina, anche quando sono seduti al loro posto o in cattedra.

Prima che termini la lezione i docenti dovranno igienizzare la cattedra e la tastiera del computer con i prodotti forniti dalla scuola (o indossare dei guanti monouso avendo preventivamente igienizzato le mani con i guanti indossati).



Anche durante i compiti in classe gli studenti dovranno usare la mascherina per ridurre al minimo il rischio di contaminazione dei fogli utilizzati per la verifica stessa; terminata la verifica, gli studenti, uno alla volta, dovranno riporla all'interno di un contenitore cartaceo (busta di carta) messo a disposizione del docente dall'Istituto.

Anche il docente di Sostegno (oppure l'OSS), ove possibile, manterrà la distanza di almeno 2m dagli studenti (esclusi gli studenti con disabilità), e di almeno 1m da altri docenti presenti in aula. Per l'assistenza agli studenti con disabilità certificata, non essendo sempre possibile il distanziamento fisico dello studente, potrà essere previsto per il personale l'utilizzo di ulteriori dispositivi. Nello specifico in questi casi il lavoratore potrà usare, unitamente alla mascherina chirurgica, guanti in nitrile e dispositivi di protezione degli occhi, viso e mucose (visiera). Se ne consiglia comunque l'impiego per gli insegnanti di sostegno che convivono con persone definite "fragili".

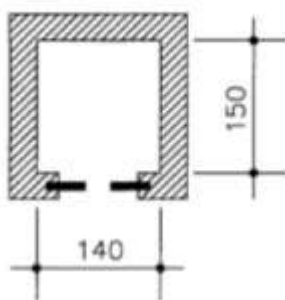
CORRIDOI – ASCENSORI

I corridoi dovranno essere percorsi solamente tenendo la destra e saranno a doppio senso di percorrenza. A terra è disposta una segnaletica orizzontale che aiuta a capire il senso di percorrenza e la distanza da tenere nei due sensi di marcia.

Chi fosse trovato nei corridoi senza mascherina, o non rispettando la distanza interpersonale di almeno un metro o ancora in spazi comuni lontani dalla propria aula che non giustifichino l'accesso ai servizi, distributori, laboratori, palestra, incorrerà nella sanzione disciplinare stabilita nel Regolamento approvato dal Consiglio d'Istituto.

Ove possibile, nei corridoi troveranno collocazione gli armadietti metallici che si trovavano all'interno delle aule.

IN ASCENSORE potranno prendere posto massimo 2 persone (es. un adulto + uno studente) mantenendo sempre una distanza reciproca di almeno 1 metro e indossando la mascherina.



ASCENSORE
(Max 2 persone)
(1 studente + 1 adulto)
(distanza > 100 cm)



HALL – BAR – AREE DI DISTRIBUZIONE DI BEVANDE E SNACK

L'accesso agli spazi comuni deve essere contingentato, con la previsione di una ventilazione adeguata dei locali, per un tempo limitato allo stretto necessario e con il mantenimento della distanza di sicurezza di almeno un metro.

È importante ricordare che in prossimità di questi ambienti non è possibile alcun assembramento di persone. Pertanto sono individuate a pavimento delle postazioni (l'orma del piede o una croce "X") in cui dovrà sostare l'utilizzatore/visitatore munito di mascherina mentre gli altri attenderanno educatamente il loro turno a debita distanza di almeno 1 metro.

Prima dell'utilizzo dei distributori automatici di bevande calde e di altre bibite o snack ci si dovrà igienizzare sempre le mani.

ALLA HALL non verranno più poste alla firma le Circolari e pertanto il contatto con il personale ATA in servizio al centralino riguarderà soltanto la verifica del Green Pass e la comunicazione orale. Si dovrà sempre indossare la mascherina.

DI FRONTE AL BAR le persone potranno sostare solo sulle postazioni limitate indicate a pavimento.

AI TAVOLINI DELLA ZONA BAR potranno sedersi non più di 2 persone per ogni tavolo, solo contrapposte.



SALA RISTORANTE – SPOGLIATOI LABORATORI

L'accesso agli spazi comuni deve essere contingentato, con la previsione di una ventilazione adeguata dei locali, per un tempo limitato allo stretto necessario e con il mantenimento della distanza di sicurezza.

Nella Sala Ristorante potranno ancora prendere posto gli studenti per la consumazione delle pietanze preparate dai loro compagni di classe/brigata rispettando strettamente la distanza interpersonale di almeno 1 metro e indossando la mascherina quando non si è seduti a mangiare.

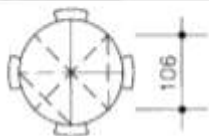
Ai tavoli del diametro di 150 cm potranno prendere posto solo quattro commensali equidistanti ai vertici di due diametri ortogonali; ai tavoli del diametro di 130 cm potranno prendere posto solo tre commensali equidistanti a 120° uno dall'altro; sul tavolo quadrato di lato 90 cm potranno prendere posto due commensali contrapposti.

(VEDI IL SEGUENTE ABACO DELLE DISTANZE)

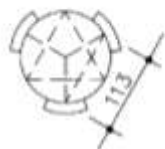
Gli spogliatoi sei laboratori sono temporaneamente sostituiti dalle aule delle rispettive classi; gli studenti potranno cambiarsi a piccoli gruppi mantenendo un'adeguata distanza di sicurezza. Anche in queste situazioni è fatto obbligo indossare sempre la mascherina chirurgica.



ABACO DELLE DISTANZE



TAVOLO Ø 150 cm



TAVOLO Ø 130 cm



TAVOLO L 90 cm

PALESTRE – SPOGLIATOI DELLE PALESTRE

L'accesso agli spazi comuni deve essere contingentato, con la previsione di una ventilazione adeguata dei locali, per un tempo limitato allo stretto necessario e con il mantenimento della distanza di sicurezza.

L'utilizzo degli attrezzi ginnici dovrà avvenire suddividendo la classe in gruppi di lavoro ed ogni gruppo potrà utilizzare l'attrezzo solo dopo averlo igienizzato.

Per quanto riguarda gli sport in cui vi è lo scambio dell'attrezzo ginnico (es. gioco con la palla), sarà necessario che tutti i componenti della squadra si igienizzino le mani prima di iniziare la partita o perlomeno limitare tali attività.

In palestra è bene privilegiare le attività individuali piuttosto che gli sport di squadra, garantendo sempre un'adeguata aerazione del locale. Per quanto possibile, durante la stagione favorevole si dovrà privilegiare l'attività motoria all'esterno.

Considerata l'ampiezza del locale si potrà omettere di indossare la mascherina purché si mantenga un'adeguata distanza di sicurezza di almeno due metri tra gli studenti e tra studenti e docente.

Negli spogliatoi delle palestre sono individuate delle postazioni ove gli studenti potranno cambiarsi mantenendo un'adeguata distanza di sicurezza. Negli spogliatoi è fatto obbligo di indossare sempre la mascherina chirurgica.

BIBLIOTECA

Nella Biblioteca non potranno essere presenti persone oltre il numero indicato sulla porta di accesso. Le persone presenti in biblioteca dovranno rimanere sedute nelle postazioni indicate.

Per la distribuzione/restituzione dei libri in prestito sarà ammesso un solo utente alla volta che si avvicinerà al docente incaricato di tale servizio.

Oltre a queste due persone, potranno essere utilizzate le postazioni PC in modo alternato, lasciando una postazione libera tra un utente e l'altro. Al termine della sessione l'utilizzatore provvederà all'igienizzazione della



tastiera e della porzione di tavolo occupata con prodotto apposito posto in prossimità della postazione informatica.

LABORATORI D'INFORMATICA

L'accesso agli spazi comuni deve essere contingentato, con la previsione di una ventilazione adeguata dei locali, per un tempo limitato allo stretto necessario e con il mantenimento della distanza di sicurezza.

Nel laboratorio di informatica la capienza segnalata attraverso il numero indicato sulla porta di accesso garantisce il distanziamento interpersonale di un metro. Poiché non è una misura perentoria prevista dalla nuova normativa, qualora non fosse possibile il rispetto dei numeri indicati, rimangono sempre obbligatorie le seguenti misure di prevenzione: uso costante della mascherina e ventilazione del locale tra una lezione e l'altra.

Se possibile, potranno essere utilizzate le postazioni PC in modo alternato, lasciando una postazione libera tra un utente e l'altro. Al termine della sessione/lezione l'utilizzatore provvederà all'igienizzazione della tastiera e della porzione di tavolo occupata con spray a secco o altro prodotto apposito posto in prossimità della postazione informatica che non dovrà essere spruzzato direttamente su tastiere e schermi.

LABORATORI DI CUCINA E SALA

Nei Laboratori di Cucina e Sala è possibile applicare le Norme per i Ristoranti (Protocolli COVID-19 contenuti nel DPCM del 17/05/2020, Allegato 17 e Rapporto IIS Covid-19 n. 32/2020 del 27 maggio 2020; DPCM 17 giugno 2021, DL 23/07/2021, n.105).

Ad ogni buon conto, per l'utilizzo dei laboratori professionalizzanti si farà riferimento al protocollo specifico già adottato lo scorso a.s..

IMPIANTI TECNOLOGICI

L'ente proprietario (Provincia) garantisce periodicamente la sostituzione dei filtri e la sanificazione degli impianti di condizionamento presenti in diversi locali, a cura di ditte specializzate ed autorizzate.

Per evitare il rischio di diffusione di "droplet", è interdetto l'uso di ventilatori.

BAGNI STUDENTI E BAGNI DOCENTI

In questi locali si dovrà prestare la massima attenzione in quanto potranno trovarsi in prossimità anche studenti appartenenti ovviamente a classi diverse.

L'accesso dovrà essere contingentato per un tempo limitato allo stretto necessario, con il mantenimento della distanza di sicurezza e con la previsione di una ventilazione adeguata e "PERMANENTE" dei locali.



I bagni dovranno essere sempre riforniti di sapone e/o di gel igienizzante e apposite salviette per asciugare le mani (da evitare i soffiatori di aria calda); l'igienizzazione delle mani deve essere effettuata prima e dopo l'accesso ai servizi.

SALE INSEGNANTI

L'accesso agli spazi comuni deve essere contingentato, con la previsione di una ventilazione adeguata dei locali, per un tempo limitato allo stretto necessario e con il mantenimento della distanza di sicurezza.

Nelle Sale Insegnanti (sede e succursale) non potranno essere presenti persone oltre il numero indicato sulla porta di accesso e i docenti dovranno evitare di muoversi all'interno, rimanendo seduti ed osservando il distanziamento di almeno 1 metro gli uni dagli altri.

Se la permanenza nel locale dovesse durare meno di 15 minuti (ad es. per prendere un libro, documenti o altri effetti personali dal proprio cassetto), allora si potrà superare il numero massimo di persone indicato sulla porta.

ACCESSO ALLA SEGRETERIA DELL'ISTITUTO

Considerata la particolare rilevanza dell'Ufficio di Segreteria e la sua posizione all'interno dell'Istituto, sarà necessario attenersi scrupolosamente alle seguenti indicazioni:

- L'accesso all'Istituto da parte di visitatori è ammesso solo per inderogabili ragioni e di stretta necessità ed è comunque contingentato previo appuntamento;
- i genitori degli studenti potranno accedere allo sportello della Segreteria preferibilmente previo appuntamento telefonico;
- gli studenti potranno accedere allo sportello della Segreteria esclusivamente nei giorni indicati dall'orario pubblicato nella bacheca nel Registro Elettronico
- l'accesso allo sportello della Segreteria avverrà scaglionato per evitare inutili affollamenti; in prossimità dello sportello della Segreteria sono disposti sul pavimento degli appositi indicatori per mantenere il distanziamento di almeno 1 metro tra le persone in attesa;
- tutti i soggetti esterni che accederanno ai locali dell'Istituto dovranno compilare un'autocertificazione che ne tracci gli ingressi, la durata della permanenza, il motivo della visita e nello specifico l'attestazione del proprio stato di salute;
- a tutti i visitatori esterni potrà essere misurata la temperatura con termoscanner.





GESTIONE DI UN CASO SINTOMATICO

Nel caso in cui una persona presente in Istituto sviluppi febbre e sintomi di infezione respiratoria come la tosse, lo deve comunicare immediatamente al Referente scolastico Covid-19, che all'atterrà il Dirigente Scolastico e RSPD; si dovrà procedere al suo isolamento e a quello degli altri presenti nei locali.

L'isolamento avverrà in un ambiente opportunamente selezionato all'interno dell'Istituto opportunamente segnalato e esclusivamente destinato a tale uso.

L'Istituto avvertirà immediatamente le autorità sanitarie competenti e i numeri di emergenza per il Covid-19 forniti dalla ULSS N.5 Polesana o dal Ministero della Salute. L'Istituto inoltre collaborerà per la definizione degli eventuali contatti stretti.

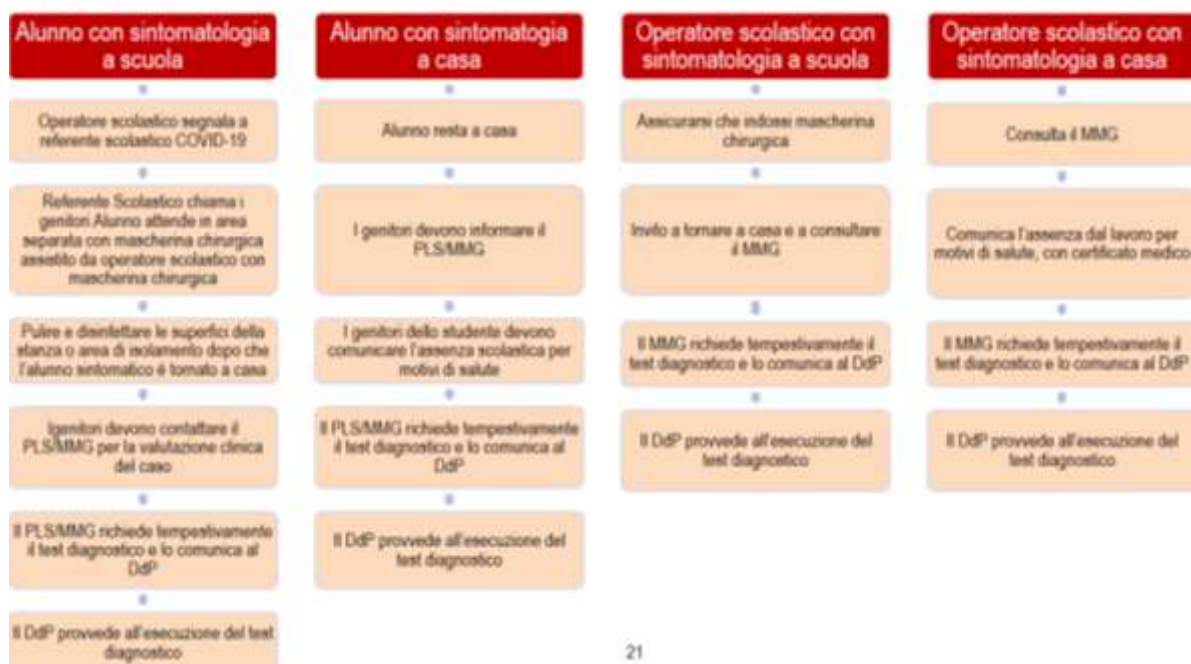
Qualsiasi defezione della procedura sopra elencata dovrà essere comunicata al RSPD, RSL, al preposto e /o Datore di Lavoro (Dirigente Scolastico), i quali si attiveranno per la risoluzione del problema.

I rifiuti prodotti dalle attività di sanificazione degli ambienti da parte di ditte specializzate e autorizzate, eventualmente chiamate a seguito di presenza a scuola di una persona con sospetto o conferma di contagio da Covid-19, come gli stracci e i DPI monouso impiegati, devono essere raccolti separatamente, trattati ed eliminati come materiale potenzialmente infetto, categoria B (UN 3291).

Gli scenari

Vengono di seguito presentati gli scenari più frequenti per eventuale comparsa di casi e focolai da COVID-19.

Allegato 1: Schema riassuntivo





Inoltre, prima di qualsiasi intervento, anche banale, nei confronti di una persona (studente, personale o visitatore) presente all'interno dell'Istituto che presenti sintomi riconducibili al Covid-19, l'incaricato di Pronto Soccorso deve indossare una mascherina FFP2 o FFP3 senza valvola, visiera, guanti in lattice o nitrile e camice monouso.

Al termine dell'intervento, i DPI dovranno essere dismessi e smaltiti secondo le regole descritte in apposito documento allegato al presente protocollo.

DPI per prevenire il contagio da Covid-19



F.to

RSPP, prof. Paolo Marzolla

IL DIRIGENTE SCOLASTICO

Prof.ssa Lorenza Fogagnolo

(Documento firmato digitalmente ai sensi del D. Lgs. 82/2005 e s.m.i.)



APPENDICE: Link utili

- **Norme già in vigore per l'a.s. 2020-2021:**

Estratto Verbale CTS n.100 del 12 Agosto 2020

<https://www.istruzione.it/rientriamoascuola/allegati/STRALCIO+VERBALE+N.+100.pdf>

Estratto Verbale CTS n. 94 del 12 Agosto 2020

<https://www.miur.gov.it/documents/20182/0/verbale++CTS+n.94+del+07-07-2020++stralcio.pdf/ef4db1df-dfde-f10a-d3e3-04741ba50cd9?t=1596095168411>

Estratto Verbale CTS n. 90 del 12 Agosto 2020

https://www.miur.gov.it/documents/20182/0/Verbale+n.+90+riunione+CTS+del+22+giugno+2020+_STRALCIO+CTS.pdf/75993438-9abc-b6f9-5b14-37d7b7892b9b?t=1596095168730

Estratto Verbale CTS n. 82 del 12 Agosto 2020

<https://www.miur.gov.it/documents/20182/0/DOCUMENTO+TECNICO+SULL'E2%80%99IPOTESI+DI+RIMODULAZIONE+DELLE+MISURE+CONTENITIVE+NEL+SETTORE+SCOLASTICO.pdf/10804054-46fb-5292-aa0d-e9d70e9ab1fe?t=1596095169134>

MINISTERO DELL'ISTRUZIONE: Domande e Risposte

<https://www.istruzione.it/rientriamoascuola/domandeerisposte.html>

UFFICIO SCOLASTICO REGIONALE PER IL VENETO: Rientriamo a Scuola

<https://istruzioneveneto.gov.it/tag/rientriamo-a-scuola/>

PIANO PER LA RIPARTENZA 2020/2021 – Manuale Operativo USR Veneto

https://istruzioneveneto.gov.it/20200708_6143/?download=6144

PIANO PER LA RIPARTENZA 2020/2021 – Precisazioni CTS e ulteriori layout

https://istruzioneveneto.gov.it/20200714_6189/?download=6190

PIANO PER LA RIPARTENZA 2020/2021 – FAQ

<https://istruzioneveneto.gov.it/wp-content/uploads/2020/07/FAQ-sulla-sicurezza-27-7-2020.pdf>

PIANO PER LA RIPARTENZA 2020/2021 – Linee guida Protocollo scolastico sicurezza COVID 27/08/2020

https://istruzioneveneto.gov.it/20200827_6658/

Rapporto ISS Covid-19 n. 58/2020 – Indicazioni operative per la gestione di casi e focolai di SARS-CoV-2 nelle scuole e nei servizi educativi dell'infanzia

https://www.iss.it/documents/20126/0/Rapporto+ISS+COVID+58_Scuole_21_8_2020.pdf/6db897ef-5453-b47b-77c2-2427bf554754?t=1598016565834



- **Nuove norme per l'a.s. 2021-2022:**

Rapporto ISS COVID-19 n. 11/2021 - Indicazioni ad interim per la prevenzione e gestione degli ambienti indoor in relazione alla trasmissione dell'infezione da virus SARS-CoV-2. Aggiornamento del Rapporto ISS COVID-19 n. 5/2020 Rev. 2. Versione del 18 aprile 2021

https://www.iss.it/rapporti-covid-19/-/asset_publisher/btw1J82wtYzH/content/rapporto-iss-covid-19-n.-11-2021-indicazioni-ad-interim-per-la-prevenzione-e-gestione-degli-ambienti-indoor-in-relazione-alla-trasmissione-dell-infezione-da-virus-sars-cov-2.-aggiornamento-del-rapporto-iss-covid-19-n.-5-2020-rev.-2.-versione-del-18-aprile

Rapporto ISS COVID-19 n. 12/2021 - Raccomandazioni ad interim sulla sanificazione di strutture non sanitarie nell'attuale emergenza COVID-19: ambienti/superfici. Aggiornamento del Rapporto ISS COVID-19 n. 25/2020. Versione del 20 maggio 2021

https://www.iss.it/rapporti-covid-19/-/asset_publisher/btw1J82wtYzH/content/rapporto-iss-covid-19-n.-12-2021-raccomandazioni-ad-interim-sulla-sanificazione-di-strutture-non-sanitarie-nell-attuale-emergenza-covid-19-ambienti-superfici.-aggiornamento-del-rapporto-iss-covid-19-n.-25-2020.-versione-del-20-maggio-2021

#IoTornaScuola – I documenti del Ministero: Pagina del sito del MI nel quale sono raccolti tutti i documenti e le notizie ufficiali del Ministero dell'Istruzione sul rientro a scuola per l'anno scolastico 2021/2022

<https://www.istruzione.it/iotornoascuola/norme.html>

#IoTornaScuola – Indicazioni sanitarie: Sezione dedicata alle indicazioni per il rientro a scuola, a settembre, per l'anno scolastico 2021/2022

<https://www.istruzione.it/iotornoascuola/indicazioni.html>

DECRETO-LEGGE 22 aprile 2021, n. 52

<https://www.gazzettaufficiale.it/eli/id/2021/04/22/21G00064/sg>

ORDINANZA Ministero della Salute 29 maggio 2021 - Adozione delle «Linee guida per la ripresa delle attività economiche e sociali»

https://www.gazzettaufficiale.it/atto/serie_generale/caricaDettaglioAtto/originario?atto.dataPubblicazioneGazzetta=2021-06-09&atto.codiceRedazionale=21A03457&elenco30giorni=false

DECRETO-LEGGE 23 luglio 2021, n. 105

<https://www.gazzettaufficiale.it/eli/id/2021/07/23/21G00117/sg>

DECRETO-LEGGE 6 agosto 2021, n. 111

<https://www.gazzettaufficiale.it/eli/id/2021/08/06/21G00125/sg>

Manuale-operativo-USRV-Aggiornamento-definitivo-28-8-2021

https://istruzioneveneto.gov.it/20210907_12728/